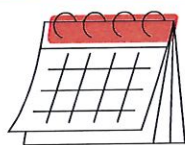




## AGENDA



**Tous les jeudis à 9h: messe**

**Tous les jeudis de 16h à 20h:** marché place de la mairie

**27 avril:** Fête de la Quasimodo

**16 mai:** portes ouvertes Ecole Publique et inauguration jeux de la cour de récréation

**17 mai:** AG AFEL

**18 mai:** tournois de volley ball

**20 mai:** permanence avocat en mairie

**14 juin:** concours de Tarot

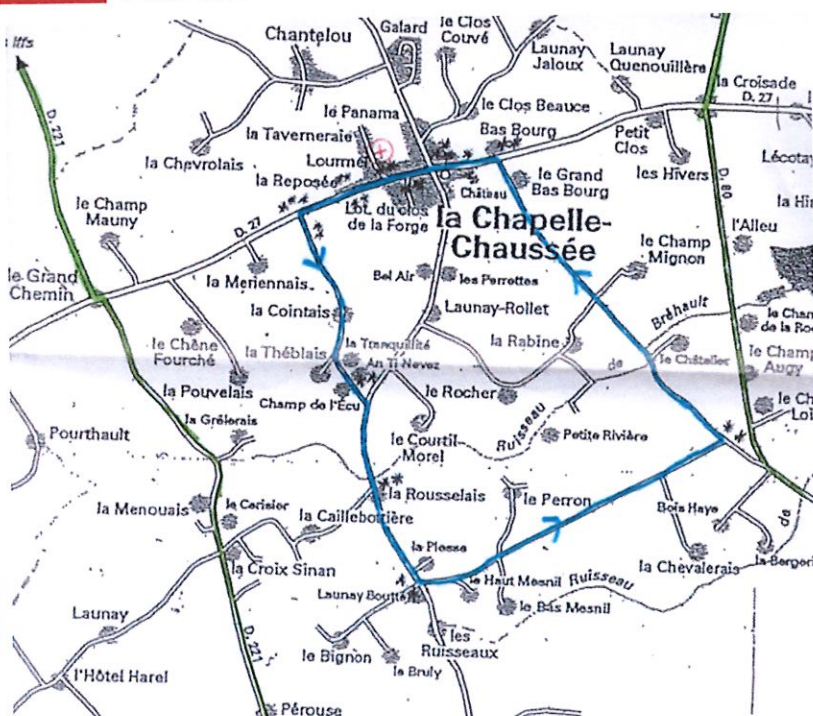
**17 juin:** permanence avocat en mairie

**21 juin:** fête de la musique

**28 juin:** kermesse école privée

**29 juin:** fête des enfants, école publique

**Fête communale le 27 avril 2025**



Circuit en bleu : courses sur un circuit de 6km. Départ et arrivée devant le 32 rue de Montmuran.

A partir de 12h30, le stationnement sera interdit tout le long de la rue Montmuran et la circulation ne sera possible que dans le sens de la course.

Merci de prendre vos précautions si vous avez l'obligation de prendre votre véhicule.



Merci également, pour la sécurité des cyclistes de vous assurer que nos amis à quatre pattes ne puissent pas divaguer sur le circuit.



## DÉLIBÉRATIONS

### Vote des taux d'imposition

Le Conseil Municipal décide de maintenir les taux d'imposition des taxes directes locales pour 2025 fixés à

- taxe foncière sur les propriétés bâties (TFPB) : 40.20 %
- taxe foncière sur les propriétés non bâties (TFPNB) : 16 %
- taxe d'habitation (TH) : 18.71 %

Recettes attendues

Taxe foncière sur propriétés bâties : 358 624 €

Taxe foncière sur propriétés non bâties : 44 212 €

Taxe d'habitation (résidences secondaires) 10 606 € soit 413 445 €

Compensation des pertes de recettes par l'Etat 85 671 €

### Vote budget primitif 2025

Le maire a présenté lors du conseil municipal du 31 mars des propositions d'inscriptions des crédits budgétaires pour l'année 2025 faites par la commission des finances réunie le 24 mars dernier.

- En section de fonctionnement équilibré en dépenses et recettes à 1 051 125.82 €
- En section d'investissement équilibré en dépenses et recettes à 1 188 653.05€ (BP+RAR)

Il rappelle aux élus que l'excédent de fonctionnement constaté au CFU s'élève à 240 946.82 €. Il propose d'affecter 200 000 € en investissement et de conserver 40 946.82 € en section de fonctionnement.

Les travaux prévus sont : réhabilitation du commerce et logement / réparation campanile de l'église / travaux salle association et réhabilitation des vestiaires salle des sports / achat jeux école / achat tables et chaises à la cantine entre autres.

### Demande de subvention

Dans le cadre des travaux de la salle de sport et de réhabilitation des vestiaires de la salle, le conseil municipal approuve le dépôt d'une demande de subvention au programme « ambitions communes », appui solidaire proposé par le Conseil Départemental d'Ille et Vilaine.

Cette salle associative permettra à l'ensemble des associations communales autant sportives que culturelles, sociales (présence d'un centre social sur la commune) de l'utiliser à des fins de réunions, animations diverses.

### Projet de Maison Sport Santé

Notre commune a souhaité soutenir l'AS Romillé qui a pour projet de déposer auprès de l'ARS et la DRAJES de Bretagne, une demande d'habilitation Maison Sport Santé. La Maison Sport Santé est un lieu d'accueil, d'évaluation, d'information et d'orientation des habitants, et particulièrement des personnes éloignées de l'activité physique, vers les activités physiques les plus adaptées proposées par l'ensemble des acteurs d'un territoire donné. L'objectif est de favoriser la prévention des maladies chroniques, le bien-être mental et physique, ainsi que l'inclusion des personnes souffrant de pathologies spécifiques dans des pratiques sportives adaptées.

La Maison Sport Santé permettra d'orienter vers des activités physiques adaptées, des ateliers de prévention, des consultations avec des professionnels de santé (médecins, kinésithérapeutes, diététiciens, etc.) et des programmes de rééducation fonctionnelle, en lien avec les recommandations de santé publique.

### Composition conseil communautaire

L'article L.5211-6-1 du Code Général des Collectivités Territoriales (CGCT) prévoit que, au plus tard le 31 août de l'année précédant celle du renouvellement général des conseils municipaux, les communes membres d'un EPCI à fiscalité propre définissent le nombre de sièges que comptera le conseil métropolitain pour le mandat à venir.

Le nombre de conseiller communautaire pour la commune de la CHAPELLE CHAUSSEE est fixé à 1 sur 111 conseillers au sein de Rennes Métropole. Rennes aura 48 représentants, et selon la strate d'habitants les autres communes auront de 1 à 4 représentants.

### Commerce - Logement

Plusieurs candidatures ont été présentées à la commission « activités économiques ».

Le local ne pourra accueillir de restauration sur place, mais à emporter sur fait des toilettes non PMR. La réflexion est toujours en cours sur l'exploitation de ce commerce qui pourrait être affecté à un service autre que restauration.

Le logement T3 sera mis en location à la rentrée de septembre prochain.

### Rentrée scolaire 2025-2026

Les effectifs baissant au sein de l'école publique à la prochaine rentrée scolaire, l'Académie de Rennes a décidé la fermeture d'une classe maternelle en septembre prochain.

### Liste électorale

Jean-Luc ALIX est désigné délégué communal à la révision des listes électorales.

## RENNES METROPOLE

### Maison du Vélo Mobile

Le 22 mars, le bus de la Star a fait escale sur le parking de la mairie pour promouvoir l'utilisation du vélo. Présent pour renseigner mais aussi aider à l'entretien, effectuer une révision ou des réparations sur les vélos de nos habitants. Un flux constant de personnes a été observé. Ce service proposé par Rennes Métropole est toujours autant apprécié!





## Rénovation éclairage

Un important programme de rénovation et de modernisation des installations est actuellement déployé par la pose de lanternes LED et les travaux déjà en cours dans la métropole se poursuivent.

La priorité consiste à remplacer les matériels les plus vétustes et supprimer les équipements obsolètes, lanternes et mâts, en particulier ceux qui ne respectent pas les normes en matière de pollution lumineuse. Les travaux de remplacement des lanternes de la métropole par des sources Led, plus durables et plus économes, sont en cours. Le passage aux Led permet d'engendrer une économie d'énergie de 50 % à 70% par rapport aux équipements actuels. Début 2020, plus de 20% des points lumineux étaient déjà équipés de LED. Sur la période 2024-2025, ce sont près de 11 000 points lumineux supplémentaires qui seront rénovés, pour un montant de 27 millions d'euros.

Rennes Métropole bénéficie du soutien de l'Etat, la Fédération Nationale des Collectivités Concédantes et Régies (FNCCR), la banque des Territoires et le Syndicat Départemental d'Energie 35.

**Pour La Chapelle Chaussée**, l'entreprise BOUYGUES ENERGIE ET SERVICES interviendra à partir du 2 juin 2025 au 20 juin 2025 pour une durée de 3 semaines environ.

La rue concernée par cette rénovation sont les suivantes :

- La rue de Montmuran,

Cela représente un montant de travaux de l'ordre de 112 674,60€ TTC pour 49 points lumineux rénovés avec une économie d'énergie de l'ordre de 70%, avec un éclairage plus qualitatif.

## ENQUETE PUBLIQUE

### Projet de restauration des milieux aquatiques / Le Linon

Par arrêté interprefectoral du Préfet d'Ille-et-Vilaine et du préfet des Côtes d'Armor, il est procédé à la demande du syndicat mixte du bassin du Linon, à l'ouverture d'une enquête publique du 23 avril au 26 mai 2025 (27h30), préalable à la demande d'intérêt général présentée par le syndicat mixte du bassin du Linon, dans le cadre du projet de restauration des milieux aquatiques sur le bassin versant du Linon.

Le dossier de déclaration d'intérêt général sera mis à disposition du public, pendant toute la durée de l'enquête dans plusieurs mairies (Tinténac, Evran, Combours, Hédé-Bazouges) ou encore sur le site internet de la préfecture [www.ille-et-vilaine.gouv.fr/ep-loisurleau](http://www.ille-et-vilaine.gouv.fr/ep-loisurleau) ainsi que sur un poste informatique mis à disposition du public dans le hall de la Préfecture.

Des observations et propositions pourront être formulées sur les lieux de lecture du dossier de déclaration pré-cités ou par courrier à l'attention du commissaire enquêteur adressé à la Mairie de Combours ou par courriel à [pref-enquetes-publicques@ille-et-vilaine.gouv.fr](mailto:pref-enquetes-publicques@ille-et-vilaine.gouv.fr).

## GESTES QUI SAUVENT

### Une formation aux gestes qui sauvent avec les pompiers de Tinténac

Le 12 avril 2025, la salle polyvalente de La Chapelle-Chaussée a accueilli une formation essentielle organisée en collaboration avec les sapeurs-pompiers de Tinténac : **les premiers gestes qui sauvent**. Une initiative saluée par les habitants venus nombreux pour apprendre les bons réflexes face aux situations d'urgence.

Encadrée par des professionnels aguerris, cette matinée de sensibilisation avait pour objectif de rendre chaque citoyen acteur de sa sécurité et de celle des autres. Massage cardiaque, alerte des secours, mise en position latérale de sécurité (PLS) ou encore utilisation d'un défibrillateur : les 13 participants ont pu s'initier concrètement à ces gestes simples mais vitaux.

« Dans une situation d'urgence, chaque seconde compte. Former la population à réagir rapidement peut réellement sauver des vies », a souligné un des pompiers instructeurs. Une démonstration impressionnante de la chaîne de secours a d'ailleurs clôturé la séance, suscitant de nombreuses questions et un vif intérêt du public.

Pour Frederik Gloaguen, élu de la commune, cette action s'inscrit dans une volonté communale de renforcer la prévention et la résilience locale. Une prochaine session pourrait être organisée dès l'année prochaine tant la demande a été forte.

Un petit geste peut faire une grande différence — et désormais, les habitants de La Chapelle-Chaussée en sont bien conscients.



## LISTES ELECTORALES

Dans le cadre de la révision de la liste électorale, des radiations vont être réalisées par la commission en charge des personnes ayant quitté la commune depuis plusieurs années et toujours inscrites. Merci de conseiller à votre, vos enfants devenus "adultes" de s'inscrire dans leur nouveau lieu de domicile.

Pour les nouveaux habitants vous pouvez vous inscrire en mairie directement ou passer par le site :

<https://www.service-public.fr/particuliers/vosdroits/R16396>

L'an prochain sera l'année des élections municipales, vous aurez à élire vos futurs élus.





## LA VIE DES ÉCOLES

### Ecole Publique du Chemin Neuf

#### La maison des dangers

Jeudi 27 et vendredi 28 mars, à l'école du Chemin Neuf, les élèves ont pu bénéficier d'une animation autour des dangers qu'ils peuvent rencontrer à la maison. Un animateur et plusieurs bénévoles étaient présents pour les mettre en situation. Objectifs : aiguïser leur regard, exercer leur faculté à repérer et éviter les dangers. La structure installée à cette occasion a captivé l'attention des élèves. Elle a été également plébiscitée par les parents encouragés par les enfants. Comme l'éducation à la sécurité est indispensable, nous avons aussi partagé cette intervention avec les élèves de l'école privée. Un grand merci aux personnes qui se mobilisent pour faire de la prévention une priorité. Un seul numéro à retenir le 112.



#### Visite à la Passagère

Régulièrement, Nicolas reçoit les élèves de l'école à la médiathèque. Nous bénéficions souvent d'un temps de présentation sur les expositions en cours, ici l'exposition « Bookface » et d'une lecture offerte, en lien avec les projets de chaque classe. Ensuite, les élèves peuvent lire le livre de leur choix et en rapporter pour la classe qu'ils utiliseront pendant le « silence, on lit ». C'est un temps de lecture proposé en début d'après-midi, notamment pour les plus grands, pour une meilleure concentration ensuite.



#### Animation à l'Écomusée de Rennes

Le jeudi 27 mars, les élèves des classes de CE2-CM1 et CM1 CM2 se sont rendus à l'Ecomusée de Rennes. Ils ont pris le bus de la star puis le métro et après une courte marche, ils ont pu découvrir ce musée pas comme les autres. En alternance, ils avaient une animation « Raconte-moi l'animal » et un parcours avec un questionnaire à remplir.

L'animation a permis d'observer l'habitat des animaux « sauvages » qui peuplent la ferme et la haie, et de décrypter les légendes qui les entourent. Les élèves ont observé les indices qui montraient la présence des oiseaux notamment : fientes, boules de réjection, trous dans le mur, nids dans les arbres... Des traces de griffures montrent la présence de fouines, les insectes peuvent se repérer dans les murs en terre... La visite du grenier a aussi été riche en découvertes : chauve-souris, campagnols, belettes, chouette. Le parcours dans les bâtiments et le parc a permis de rencontrer des vaches, un cheval, des poules, des oies, des canards, une truie et ses porcelets, des chèvres et leurs chevreaux, des brebis et leurs agneaux, des moutons. A la fin du questionnaire, ils ont découvert le mot mystère : BIODIVERSITÉ !



#### Portes ouvertes

Vous pourrez venir découvrir l'école, les projets, les nouvelles structures de la cour et rencontrer l'équipe pédagogique le vendredi 16 mai à partir de 17h. Pour toute demande d'information ou pour les inscriptions, vous pouvez joindre Mme Le Godec, la directrice, au 02 99 45 88 20 ou par mail : [ecole.0350173Y@ac-rennes.fr](mailto:ecole.0350173Y@ac-rennes.fr). A très bientôt.

## MEDIATHEQUE LA PASSAGERE

Mardi : 16h00 - 18h00

Mercredi : 9h30 - 12h30 et 15h00 - 18h00

Jeudi : 16h00 - 18h00

Vendredi : 16h00 - 18h00

Samedi : 9h30 - 12h30

[lapassagere@lachapellechaussee.bzh](mailto:lapassagere@lachapellechaussee.bzh) (pour toute inscription à un atelier proposé)

### Soirée coups de coeur

#### Jeudi 24 avril à 19h à La Passagère

Réjouissantes, enthousiasmantes, marquantes, émouvantes ? venez partager vos coups de coeur de lectures à La Passagère. (on peut apporter du grignotage à partager... 😊)  
Ouvert à tous et toutes, sans inscription !

### Des robots arrivent à la Passagère

Venez vous amuser avec Dash, Dot et Cue et découvrez les rudiments de la programmation et de la robotique de 7 à 77 ans ! animé par Eric, bénévole, le mercredi après-midi et le samedi matin sur inscription.

### Atelier bricolage

Un atelier bricolage a été proposé le 26 mars (animé par Fanny et Laure) à la Passagère en lien avec l'expo qui était en cours « fragments abstraits » de Laure de Montbeillard.



Il s'est très bien déroulé et a été l'occasion de partages entre mamans/enfants et grand-mère /enfants. Un bon moment inter générationnel et créatif !



## Exposition

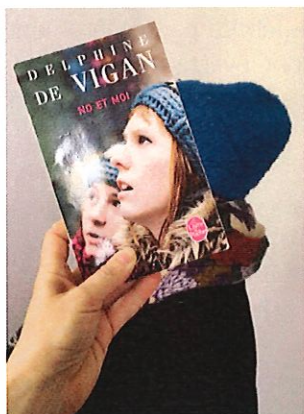
**Book Face** (du 4 avril au 26 juin)

### Participez à l'exposition Bookface !

Le bookface, c'est quoi ? Le bookface consiste à faire une photo en remplaçant son propre visage par un autre figurant sur la couverture d'un livre. Le challenge étant de trouver le bon livre avec la couverture adaptée !

Pour participer à l'exposition, il vous suffit d'envoyer votre photo à [lapassagere@lachapelle-chaussee.bzh](mailto:lapassagere@lachapelle-chaussee.bzh) (avant le 8 mai) ou de venir directement à la médiathèque. Votre photo sera ensuite imprimée puis exposée à la médiathèque ou l'AFEL (jusqu'au 1<sup>er</sup> juillet)

Le samedi 3 mai (de 10h à 12h), Hélène et Nicolas vous accueilleront à la médiathèque et vous aideront à réaliser votre photo.



## Accompagnement Numérique

**Le Jeudi 15 mai de 10h à 12h**

Pendant 45 minutes, Julia Charles, conseillère numérique de Rennes Métropole, répond à vos questions et vous aide individuellement dans votre apprentissage du numérique. (Découverte d'un nouvel équipement numérique (smartphone, tablette, ordinateur), navigation sur internet, gestion de la messagerie, utilisation d'applications).

Si vous êtes intéressé(e), prenez rendez-vous à la médiathèque. Les ateliers ont lieu dans la petite salle d'animation de la Médiathèque.

## Nouveaux Romans Adulte

*Haruki Murakami* - La cité aux murs incertains / *Sandrine Collette* - Madelaine avant l'aube / *Jeanne Yliss* - Le mensonge des mères / *Melanie Benjamin* - Les enfants du blizzard / *Jenny Colgan* - Une saison au bord de l'eau / *Leïla Slimani* - J'emporterai le feu / *Joël Dicker* - La très catastrophique visite du zoo / *Raphaëlle Giordano* - Et ils vécurent heureux malgré tous leurs enfants / *Sophie Demange* - Les bouchères / *Maryse Burgot* - Loin de chez moi / *Zineb Mekouar* - Souviens-toi des abeilles / *Virginie Grimaldi* - Plus grand que le ciel

*Stéphane Keller* - Moneda / *Séverine Vermard* - Lucas, symbole malgré lui / *Éric de Kermel* - L'archipel de Claire / *Sophie Brocas* - Le lit clos / *Marie Vareille* - La dernière allumette / *Freida McFadden* - La femme de ménage

## NOS ASSOCIATIONS

### ACLC - Volley

Petit retour en images sur notre Opération Viennoiseries qui s'est déroulée le 6 avril dernier. Un grand merci à tous les acheteurs et bénévoles qui ont permis de distribuer presque 400 croissants et pains au chocolat cette année. Un grand merci également à la boulangerie Desmarieux de la Chapelle-Chaussée, qui nous a accompagné tout au long de l'opération et au Fournil de Sylvain, à Gévezé, avec qui nous avons réalisé notre première édition. Enfin, nous remercions chaleureusement la mairie pour nous avoir donné accès à la salle communale pour que l'on puisse préparer l'événement !



### Le tournoi sur herbe arrive !

Comme chaque année, notre fameux tournoi 3x3 mixte sur herbe est de retour ! Celui-ci se déroulera le 18 mai au terrain des sports de Langan, à partir de 9h30.

Nous vous y proposons un tournoi M18 à seniors ET un tournoi jeunes de M11 à M15.

Alors n'hésitez plus ! Rendez-vous sur le terrain des sports de Langan, le dimanche 18 mai à partir de 9h30 pour une super journée conviviale.

Tarif : 18€ par équipe sénior, 12€ par équipe jeune.

De nombreux lots seront à gagner !

Une buvette et une restauration de qualité et avec des produits locaux seront également disponibles, bien entendu.

Inscriptions par mail/téléphone ou via HelloAsso :

<https://www.helloasso.com/associations/avenir-club-langan-la-chapelle-chaussee/evenements/tournoi-de-volley-aclc-2025>

**TOURNOI 3X3 MIXTE SUR HERBE**

**LANGAN**  
TERRAIN DES SPORTS

NOMBREUX LOTS A GAGNER

18€ PAR ÉQUIPE ADULTE - SENIORS & M18  
12€ PAR ÉQUIPE JEUNE - M11 à M15

BUVETTE ET RESTAURATION SUR PLACE

Inscriptions & Contact

- Sur place
- Via le QR Code
- Par mail : [acclvolley@yahoo.fr](mailto:acclvolley@yahoo.fr)
- Par tel : 06.33.48.78.94

DES 9H30

**TOURNOI JEUNES 3X3 sur herbe**

Dimanche 18 mai 2025

12€ par équipe jeune - M11 à M15  
Terrain des Sports de Langan

Inscriptions & Contact

- Sur place
- Via le QR Code
- Par mail : [acclvolley@yahoo.fr](mailto:acclvolley@yahoo.fr)
- Par tel : 06.33.48.78.94

DES 9H30



## Où en sont nos équipes ?

Récemment, elles ont dû assurer de bons résultats !

Les M18F ont remporté leur dernier match 3-2 face à la belle équipe de Pleumeleuc

La départementale M a perdu face à Moulins 3-0

Les M13B ont gagné 2-1 face à Cesson et ont perdu leur deuxième match 2-1 face à Laillé

Les M11A ont perdu leurs 2 matchs face à Marpiré et à Guignen

Grâce à une victoire face à St Renan et une défaite face à St Malo, nos M13A ont réussi à se qualifier pour la finale de la coupe de Bretagne ! Félicitations à eux et à leurs coachs !

Nous espérons accueillir la finale de coupe de Bretagne M13 le 11 mai 2025 !

Nos jeunes étant qualifiés pour la finale, nous nous sommes proposés comme club d'accueil. Alors notez bien la date et nous vous tiendrons au courant dès que nous le pourrons !

Nous vous attendons nombreux et nombreuse ce jour-là pour soutenir notre équipe M13A

## La Chapelle Bien Chaussée

### Retour sur le Trail Bien Chaussé du dimanche 30 mars

Depuis de nombreuses années, nos 2 parcours se déroulaient uniquement sur notre commune, avec distance maximale de 14km.

Mais cette année nous avons décidé d'organiser 3 parcours « trail » de 7, 14 et 21km sillonnant les chemins de La Chapelle-Chaussée, St Brieuc des Iffs, Les Iffs et Cardroc...et quel succès !!!

Les 500 inscriptions étaient closes une semaine avant le départ !

Les retours des coureurs ont été unanimes : de beaux parcours, la sympathie des bénévoles le long des routes, la qualité du ravitaillement final, l'organisation de l'association et l'ambiance générale.

Les vainqueurs de ce Trail Bien Chaussé :

- sur le 7km,

1ere F : LE TIEC Anna - 38min23sec (/)

1er H : DELAMARCHE Valentin - 26min37sec (Stade Mont de Marsan)

- sur le 14km,

1ere F : GARNIER Stéphanie - 1h08min42sec (JA Melesse)

1er H : LOUISE Gabin - 56min24sec (Stade Rennais Athlét)

- sur le 21km,

1ere F : DALLE Nathalie - 1h49min22sec (/)

1er H : HUBERT Mathieu - 1h21min36sec (EA Pays de Brocéliande)

- Coté Chapellois, les vainqueurs au classement scratch des 3 courses,

1ere F : BLAIRE Anaïs - 7e/200 sur le 14km en 1h23min02sec

1er H : AMOURIAUX Jonas - 12e/100 sur le 7km en 35min52sec

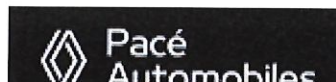
- Club le plus représenté : Gévezé c'est le pied

Résultats complets et nombreuses photos disponibles le site Klikego

Pour conclure, au nom de l'asso La Chapelle Bien Chaussée, je remercie les nombreux bénévoles, les municipalités, les sponsors et tous ceux qui ont contribué à la réussite de cette matinée sportive et conviviale.

Je félicite particulièrement les membres de mon asso qui se sont investis avant ou pendant l'épreuve afin réussir pleinement ce nouveau challenge !

Vincent, un président content.



# Le Trail Bien Chaussé - MERCI À NOS SPONSORS



## APE Ecole Publique

Le samedi 29 mars plus de 80 enfants se sont retrouvés au terrain des sports pour une course adaptée à leurs âges. C'est sous un beau soleil et dans une ambiance festive que les petits sportifs ont donné le meilleur d'eux-mêmes.



La fin de l'année approche, l'APE met les bouchées doubles pour organiser une fête de fin d'année à la hauteur des espérances des enfants.



## Artisans

**OLDDESIGN :** Une Entreprise Bretonne au Cœur du Mobilier et de l'Agencement

Créée en septembre 2024, OLDDESIGN est une entreprise d'agencement sur mesure dirigée par Guillaume Lamiaux, ébéniste fort de 20 ans d'expérience. Il associe savoir-faire traditionnel et techniques modernes pour concevoir des meubles uniques : dressings, bibliothèques, cuisines et verrières.

Dans son atelier de 235 m², situé à Plouasne au milieu d'une ancienne friche rénovée, il travaille le bois massif et les panneaux décor, en privilégiant des finitions naturelles.

Engagé localement, il est aussi membre de l'association du Père Léon à La Chapelle-Chaussée, où il participe à la création de décorations de Noël. Découvrez son travail sur [www.olddesign.fr](http://www.olddesign.fr).



## Etat Civil

### Naissance

Bienvenue à :

- Edouard GILOT né le 16 février, 8 allée des Châtaigniers
- Emy DELLAPINA, née le 27 février, 2 rue des Iris

### Décès

Toute notre peine à

- la famille de Michel COLIN, la Cointais décédé le 18 mars 2025

### Prochain Echo:

Merci d'adresser vos articles à la mairie pour

**le 23 mai 2025 au plus tard**

Monsieur le Maire et ses adjoints vous reçoivent sur rendez-vous.



**FETE DE LA QUASIMODO  
LA CHAPELLE CHAUSSEE  
GRAND PRIX CYCLISTE**



**VCR**

**DIMANCHE 27 AVRIL  
2025**

**13H15 COURSE EN CIRCUIT ACCESS  
1/2 & ACCESS 3/4 (2 départs)**

**15H30 COURSE EN CIRCUIT OPEN  
2/3 ACCESS 1/2**

**COURSE EN CIRCUIT 6 KMS**

**FETE FORAINE - BUVETTE  
RESTAURATION**

